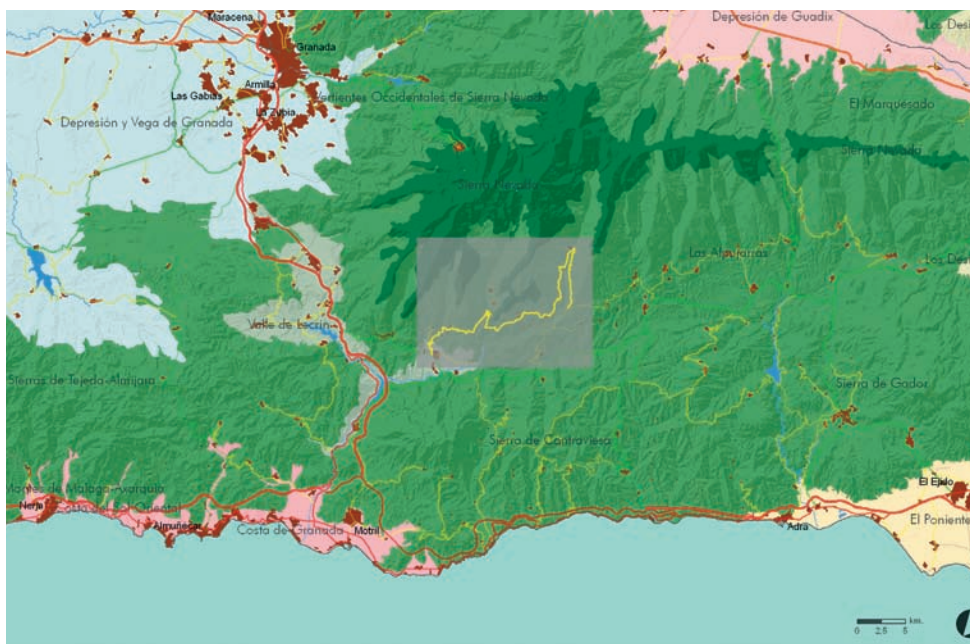


## 24. Carretera paisajística de la Alpujarra alta occidental (A-4132)



Mapa 1. Situación



Mapa 2. Contextualización paisajística

### ASPECTOS TÉCNICOS Y DE DISEÑO

**Matrícula:** A-4132.

**Designación:** De Órgiva a Trevélez.

**Longitud:** 42'02 Km.

**Punto de origen:** Intersección con la Carretera Intercomarcal A-348, de Lanjarón a Almería por Ujívar.

**Punto final:** Intersección con la Carretera Complementaria A-4130, de Torvizcón a Laroles.

**Jerarquía:** Red Complementaria de Carreteras de Andalucía.

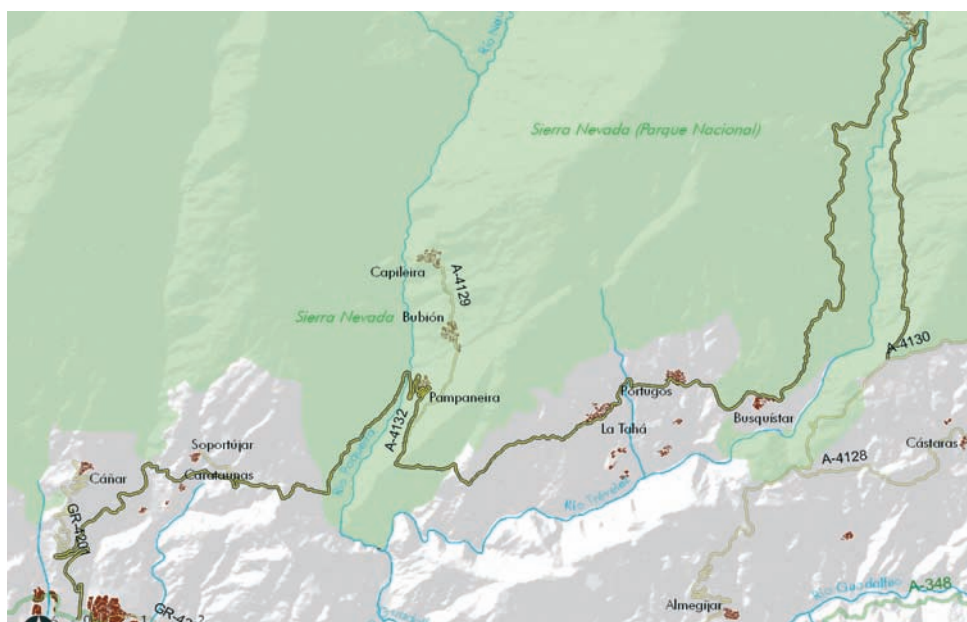
**Titularidad:** Junta de Andalucía.

**Conexiones:** Esta carretera de montaña confluye con la carretera de la Red Complementaria A-4130, de Torvizcón a Laroles, unos 5 km. antes de llegar a Juviles. Asimismo conecta, tras cruzar el río Poqueira, con la vía complementaria A-4129, de Capileira a la A-4131 por Bubión, que conduce a los pueblos del Barranco del Poqueira. También conecta, una vez dejado atrás Órgiva, con las siguientes carreteras de la Red Provincial: GR-4201, que conduce a Cañar, y GR-4200, que culmina en Soportújar.

**Accesibilidad:** Es media en su punto inicial (Órgiva), situado a unos 60 km. del centro subregional (Granada), mientras que es baja en su punto final, situado a algo más de 100 km. del citado centro y más lejos aún de Almería.

**Municipios afectados:** La carretera discurre por numerosos términos municipales: Órgiva, Carataunas, Pampaneira, La Taha, Pórtugos, Busquistar y Trevélez.

**Aforos:** No está aforada en el *Plan General de Aforos de carreteras de Andalucía (2005)*, pero el Servicio de Carreteras de la Delegación de



Mapa 3. Trazado

Obras Públicas y Transportes de Granada estima una IMD de 1.500 vehículos (turismos en su inmensa mayoría), siendo muy superior en períodos vacacionales y fines de semana de la mayor parte del año.

**Trazado:** La carretera tiene su origen en los caminos y senderos que comunicaban antaño los numerosos núcleos de población alpujarreños. En general, el recorrido presenta una dirección predominante O-E, aunque con quiebras importantes coincidiendo con el paso por los dos cursos fluviales más importantes del recorrido: Barranco de Poqueira y río Trevélez. La carretera presenta una disposición general a media ladera por el flanco meridional de Sierra Nevada.

**Perfil longitudinal:** Comienza en torno a 500 m. de altitud, más arriba de Órgiva, y experimenta un fuerte ascenso hasta los 900 m. en Carataunas. Desde aquí la vía presenta unos 4 km. de pequeños desniveles y poca pendiente, hasta que a partir del Pk. 12, y una vez rebasado el Barranco de Poqueira, inicia un fuerte ascenso hasta los

1.160 m. altitudinales del Mirador de Poqueira. Posteriormente, en un trayecto de unos 10 km., la carretera presenta altibajos al atravesar algunos barrancos y hasta que alcanza el valle del río Trevélez, un poco al E. de Busquistar. Desde aquí se produce el ascenso hasta los más de 1.400 m. del núcleo de Trevélez, para ir descendiendo levemente después en un último tramo relativamente suave (tramo que presenta un interesante efecto óptico en sentido N de marcha, al ser éste opuesto al descenso del curso fluvial en un pronunciado perfil en V del valle y con el núcleo de Trevélez como elemento focal).

**Perfil transversal:** En los primeros kilómetros desde Órgiva, la carretera cuenta con anchura aproximada de 7 m, con arcenes muy escasos y sin asfaltar, pequeñas explanadas, biondas metálicas y escolleras laterales de mampostería que actúan como muros de contención. En torno a Carataunas los arcenes son escasos y no hay cunetas de drenaje, si bien aquí y más adelante hay eventuales explanadas de cierta anchura. Algunos segmentos de carretera se encuentran contruidos sobre muros de contención, que conllevan obras complejas en un trazado notablemente sinuoso. En el tramo del Barranco de Poqueira la carretera se estrecha al desaparecer los arcenes y estar los márgenes ocupados frecuentemente por vegetación frondosa. En La Taha de Pitres persiste la sección estrecha y se alternan tramos de biondas metálicas con otros de piedra o madera. En Trevélez de nuevo la anchura es escasa, pero pasado el pueblo y el puente sobre el río se encuentran algunas explanadas considerables en ambos márgenes. En general, existen numerosas oportunidades para hacer paradas de observación paisajística a lo largo del recorrido (bermas, explanadas, caminos agrícolas y forestales, etc.), si bien en ciertas ocasiones claves faltan aquéllas o conllevan riesgo de estacionamiento.



## CARACTERIZACIÓN PAISAJÍSTICA GENERAL

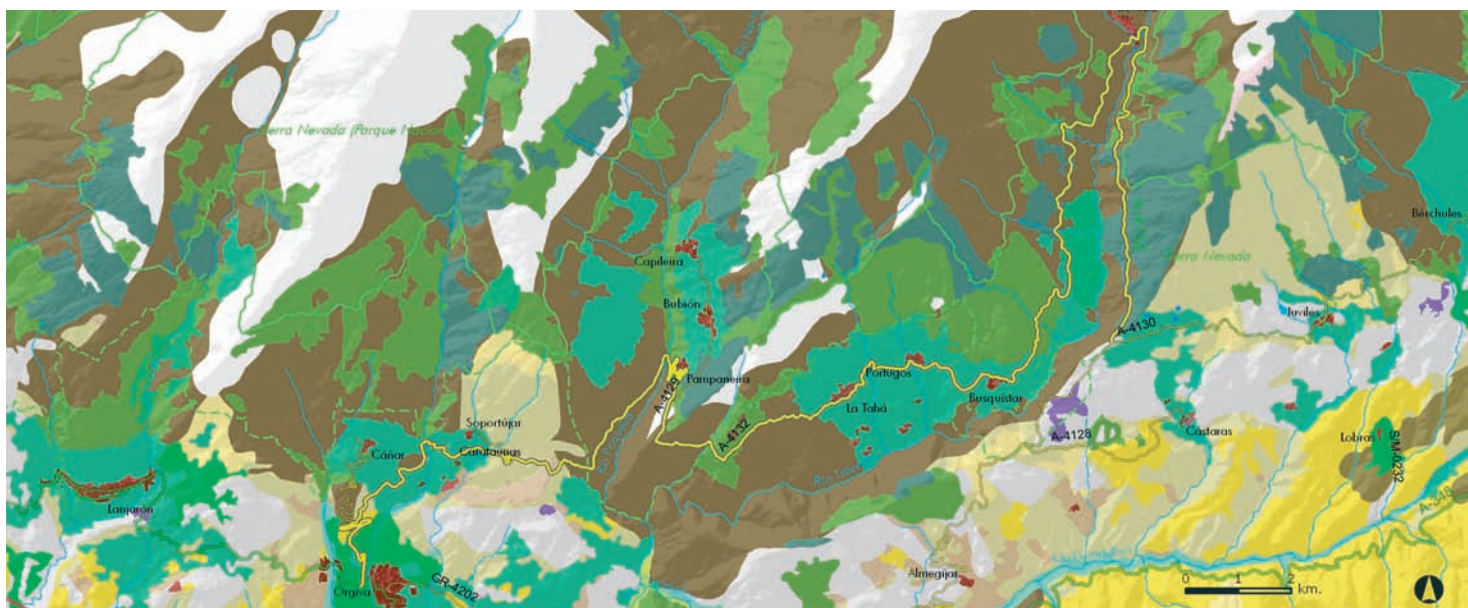
**Aspectos físico-ambientales.** La carretera recorre parte del borde sur de Sierra Nevada (Parque Natural), a más de 1.200 m. de altitud media, sobre amplios paños de ladera y materiales predominantemente silíceos (micaesquistos y cuarcitas) del complejo Nevado-filábride, si bien en los primeros kms. atraviesa conglomerados pliocenos de la depresión de Órgiva y un pequeño sector de calizas y filitas de la orla alpujárride. Bajo unas condiciones climáticas de montaña media-alta y a solana, la vegetación característica corresponde a la serie de la encina (*Quercus rotundifoliae*), con ejemplares y pequeños manchones de esta especie y de su monte bajo asociado, pero en las zonas más frescas y húmedas aparecen bosques de castaños (*Castanea sativa*) y de robles melojos (*Quercus pyrenaica*). Asimismo destaca la vegetación de ribera (sotos, galerías) en los barrancos que descienden por las laderas nevadenses.

**Aspectos histórico-patrimoniales.** La carretera tiene su origen en los caminos y senderos que co-

municaban los distintos núcleos de población desde la colonización morisca de esta extensa solana montañosa. Tras siglos de aislamiento, a lo largo del XX se fue construyendo esta y otras carreteras en la comarca, cuyo prolongado aislamiento ha sido una de las causas de la conservación, en gran medida, de su paisaje cultural. Así, el pormenorizado empleo del agua a través de un complejo sistema hidráulico (careos, acequias) adaptado a las dificultades del terreno, el exhaustivo aterrazamiento de laderas (bancales, paratas, poyos), la introducción de vegetación y cultivos y la adecuación del hábitat y las formas constructivas a ese entorno parcialmente modificado, así como el aprovechamiento integrado (ecocultural) agro-ganadero y forestal (leño, carboneo), entre otros aspectos, hacen de La Alpujarra un espacio y un paisaje cultural realmente singular.

**Configuración escénica.** En el primer tramo de la carretera, entre la depresión de Órgiva y afloramientos calcáreos del borde serrano, presencia de olivar y cítricos entre matorrales termo-

xerófilos y abundancia de edificaciones rurales. En el Barranco de Poqueira, fragosidad vegetal excepto en vertientes escarpadas y cultivos hortofrutícolas aterrazados, pueblos de tipología tradicional, aunque en parte alterada por incidencia turística, y vistas hacia las altas cumbres. En el entorno de Carataunas destacan las formas y coloraciones de las antiguas Minas de Fátima. En el tramo intermedio, entre un denso melojar y un farallón calcáreo que se eleva al otro lado del río Trevélez (Pechos de las Carihuelas, Cerro del Conjuero), presenta un entramado de pequeños núcleos (Pitres, Pórtugos, Busquistar, Mecina-Fondales, Atalbéitar, Ferreirola y Capilerilla) entre profusión de cultivos aterrazados sobre laderas bajas y con abundancia de árboles caducifolios, que genera una gran variedad cromática y de texturas. En el profundo valle del río Trevélez destaca la escalonada población homónima, su correspondiente zona de terrazas, la masa de encinas y pinos y el voluminoso Cerro Peñabón.



Mapa 4. Ámbitos paisajísticos y unidades fisionómicas



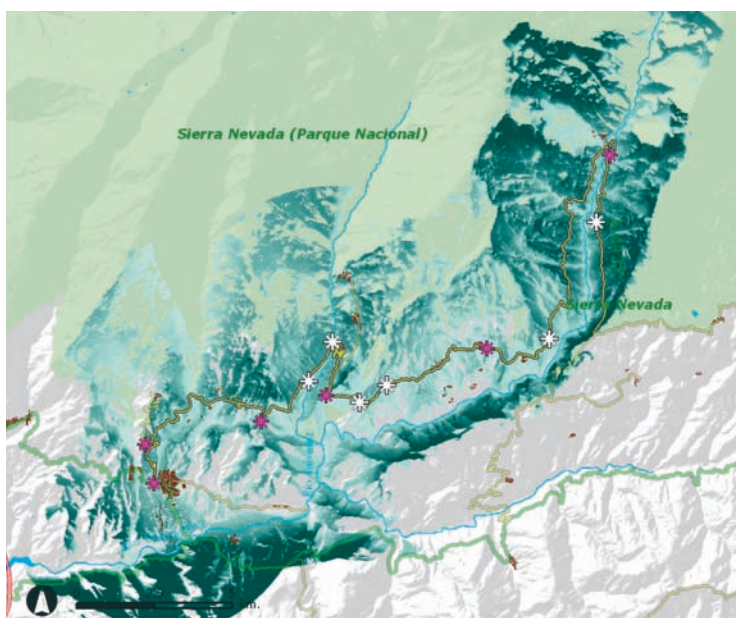
Valle del Poqueira, prototipo del paisaje alto-alpujarreño.



Borde meridional de Busquistar e histórico yacimiento minero del Cerro del Conjuero.



Los predios agrícolas se intercalan con manchones forestales de robles melojos, encinas, castaños, álamos, pinos...



Vegetación de ribera en el río Trevélez a su paso por la población homónima.

Mapa 5. Intervisibilidad de la carretera

## CONDICIONES DE VISIBILIDAD

### Caracterización visual de los tramos viarios.

Carretera montañosa de complejo trazado y gran potencial visual. Desde Órgiva y en sentido ascendente, ofrece breves vistas de la población hasta emplazarse a media ladera, momento en el que permite continuidad visual tanto de la vertiente sur de Sierra Nevada, como de las alineaciones de Lújar y Contraviesa, al otro lado del río Guadalfeo. En algunos puntos la composición visual se cierra al cruzar barrancos profundos, como el del río Chico o Poqueira. Por tanto, la alternancia de tramos rectilíneos, de clara disposición en efecto balcón, contrasta con los tramos cerrados, con cambios significativos de la dirección de la vía, en puntos que suelen coincidir con el paso por barrancos labrados en las laderas montañosas. Las vistas se abren hacia enclaves de llamativo atractivo paisajístico en el valle del río Poqueira, con apertura de la cuenca visual, barranco arriba, hacia las altas cumbres nevadenses (Veleta), así como en el entorno que se abre entre

Pitres y Busquistar, donde contrastan fuertemente las policromadas y suaves laderas de los planos cercanos y medios con las escarpadas y oscuras del fondo escénico (hacia el S). Los tramos finales del recorrido presentan curvas pronunciadas y márgenes apantallados en algunos casos por la frondosa masa boscosa, pero en ciertos puntos se obtienen espléndidas panorámicas del valle del río Trevélez y de algunas prominencias topográficas que ejercen de hitos muy reconocidos (cerros Peñabón y del Conjuero).

**Vistas significativas.** Desde una plataforma en el Pk. 3'2 hacia la Depresión de Órgiva; desde la Ermita del Padre Santo (Pk. 8'5), situada en una divisoria, hacia el O (Minas de Fátima y la sucesión escalonada de Soportújar, Caratunas y Bayacas) y E (laderas extendidas hacia el río Guadalfeo); desde el Pk. 11'4, vertientes escarpadas del Barranco de Poqueira; desde la Central de Pampaneira (Pk. 12'3), el curso fluvial y la frondosa vegetación del entorno; desde el

Pk. 15'8 (Mirador del Poqueira), vistas hacia el S (Valle del Guadalfeo y Sierra de Lújar) y hacia el N (Barranco de Poqueira con el escalonamiento de los tres núcleos del mismo); desde el Pk. 17'0, vistas hacia el O (Valle del Guadalfeo y sierras costeras granadinas); desde el Pk. 18'6 y hacia el E, vistas de La Taha de Pitres, con el Cerro del Conjuero como hito; desde el Pk. 25'1, vistas hacia los farallones de la vertiente izquierda del río Trevélez; desde el Pk. 34'6, vista cercana de Trevélez; y desde una explanada en el Pk. 37'0, vistas hacia la vertiente derecha del citado cauce fluvial.

**Equipamientos paisajísticos.** Miradores de Órgiva en el Pk. 0; del acceso a Cañar en el Pk. 2'7; de la Ermita del Padre Santo en el Pk. 8'5; del Poqueira en Pk. 15'8; de Pórtugos en el Pk. 22'2 y de Trevélez en Pk. 34'6. Además, dada la afluencia de visitantes (turismo rural) a este espacio, se cuenta con diversos equipamientos que tienen una cierta orientación hacia el aprovechamiento paisajístico.



Alineaciones de árboles en un tramo de la carretera.



Valle del Guadalfeo visto desde las proximidades de Carataunas



Mirador de Trevélez (Pk. 34'6).

## DIAGNÓSTICO

### Valores y potencialidades.

■ Largos tramos de la carretera discurren por el Parque Natural de Sierra Nevada y a poca distancia del Parque Nacional. También discurre, en su tramo intermedio, a través de los BIC's de Barranco de Poqueira y de Alpujarra Media y La Taha.

■ En este paisaje destacan sus manifestaciones geológicas (relieves de plegamiento), biológicas (bosques de robles melojos y encinas; castañares), de usos tradicionales del suelo (eco-cultura de regadío en terrazas), constructivas (asentamientos escalonados de origen morisco, viviendas blanqueadas y de cubierta plana, tinaos etc.), a lo que se añaden yacimientos arqueológicos, vestigios mineros, la hidráulica de careos y acequias, las escarihuelas, etc.

■ Por el espacio discurren —a veces en coincidencia total, parcial o puntual con la carretera—, de un lado, la Ruta de las Alpujarras del Legado Andaluz; de otro, los senderos GR-7 / E-4, GR-142 (Sendero de la Alpujarra) y GR-240 (Sulayr); y de otro más, una tupida red de senderos temáticos naturalísticos y culturales. Así mismo, las carreteras A-4129 y A-4130 contribuyen a la cualificación paisajística de esta carretera.

■ El espacio, que registra una importante afluencia de visitantes en ciertos períodos, cuenta con numerosos establecimientos de hostelería (hoteles, alojamientos rurales, campings, ventas, restaurantes...), así como zonas de estancia y recreo en varios barrancos y en Fuente Agría (Pk. 22,6). A su vez, la carretera tiene abundantes explanadas donde poder detener el vehículo y, en su caso, instalar equipamientos paisajísticos.

### Conflictos y amenazas.

■ Existencia de numerosos elementos mal integrados en el paisaje.

■ Acumulación de vertidos en ciertos lugares.

■ Tensiones urbanísticas en Órgiva, Poqueira, Trevélez, etc.

■ Aglomeración de visitantes (tráfico denso) en fechas claves.

### Propuestas a estudiar.

1. Mantenimiento de muretes tradicionales, tratamiento estético de las biondas metálicas existentes en el recorrido.

2. Integración paisajística de los pretilos del puente sobre el río Trevélez.

3. Mantenimiento de miradores, eliminación de obstáculos visuales inmediatos y aportación de paneles informativos o mejora de los existentes.

4. Mantenimiento y limpieza de fuente en Pk. 3'8.

5. Revegetación y desbroce en torno a la Central de Pampaneira. y en los taludes existentes.

6. Mantenimiento de elementos vegetales.

7. Restauración de edificios en ruina.

8. Protección de olivo centenario en Pk. 3'8.

9. Ordenación y recalificación paisajística de las travesías, en especial la de Pitres.

10. Eliminación de áreas o puntos paisajísticamente conflictivos.

11. Homogeneización e integración paisajística de carteles.

12. Instalación de nuevos miradores.

### Fuentes documentales:

SIERRA NEVADA, PARQUE NACIONAL (2005): *La Alpujarra y Marquesado del Zenete*. Ed. Penibética. Granada.

### Fuentes bibliográficas:

BOSQUE MAUREL, J. (1965): *La Alpujarra granadina. Estudio Geográfico*. Granada (155 pp.).

CARRASCOSA SALAS, M.J. (1993): *La Alpujarra*. en *Nuevos paseos por Granada y sus contornos*. Tomo 3. Caja General de Ahorros de Granada (pp. 211-245).

GARCÍA MARTÍNEZ, P. (1999): *La Transformación del Paisaje y la Economía Rural en la Alta Alpujarra Occidental*. Universidad de Granada. Monográficas Tierras del Sur. Granada (563 pp).

MOLERO, J., PÉREZ, F. Y VALLE, F. (1992): *Parque Natural de Sierra Nevada. Paisaje, fauna, flora e itinerarios*. Ed. Rueda, Madrid (520 pp).

ORTEGA ALBA, F. (1992): *Paisaje de Sierra Nevada*. en *Parque Natural de Sierra Nevada. Paisaje, fauna, flora e itinerarios*. Rueda, Madrid (pp. 59-88).



A lo largo del recorrido de la A-4132 se entrecruzan numerosas rutas temáticas, tanto de carácter naturalístico como cultural.



Zona de descanso en Fuente Agría (Pórtugos), una de las más frecuentadas en el trayecto de esta carretera.



Hay algunas edificaciones junto a la carretera que reclaman actuaciones de restauración o demolición, según los casos.



En algunos miradores, como éste localizado en Pórtugos, torres y cables de tendidos eléctricos se interponen en la proyección visual.