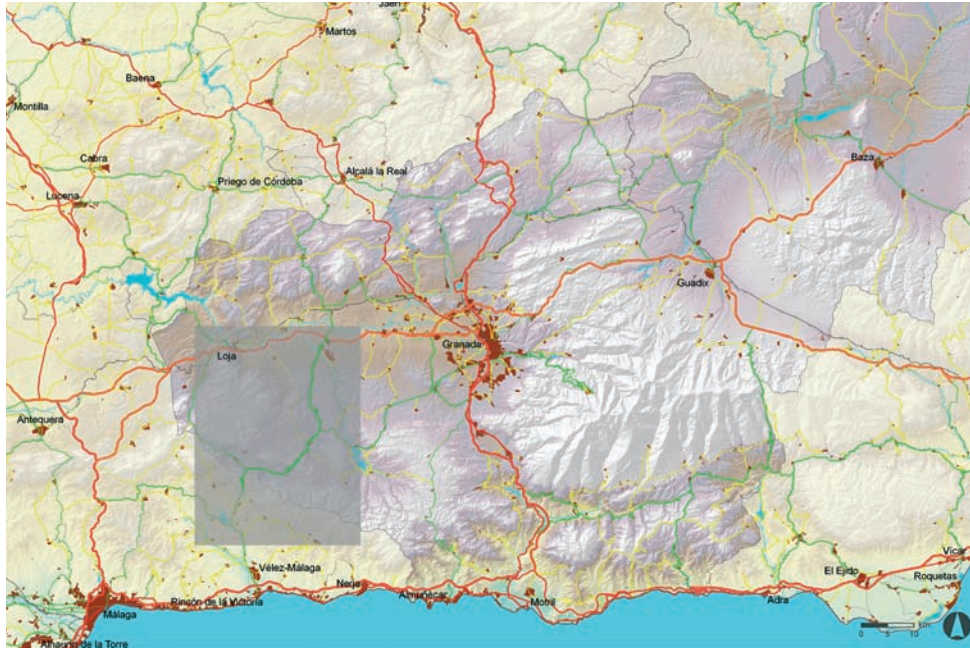
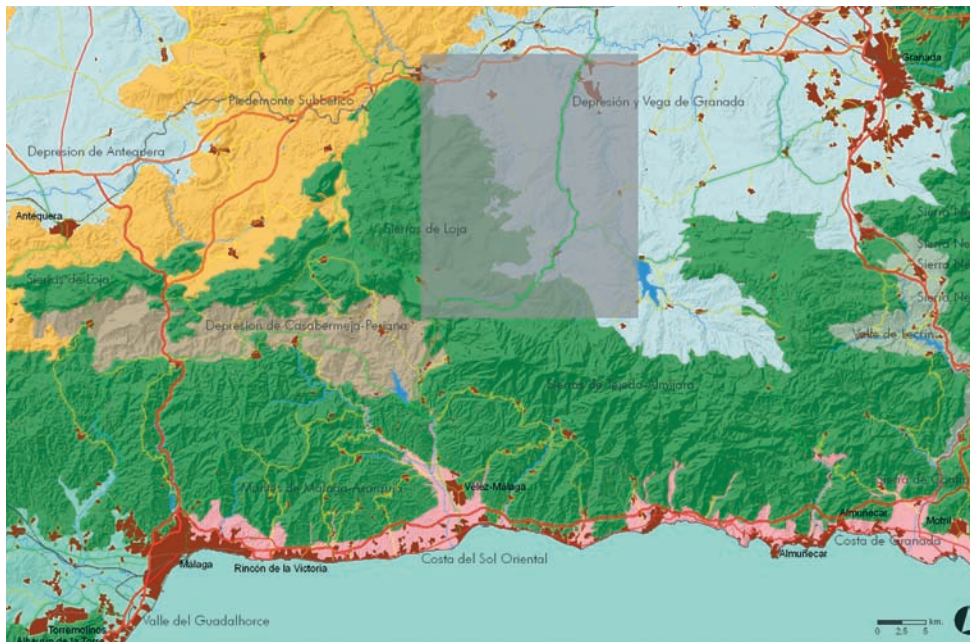


## 21. Carretera paisajística de Tierra de Alhama y El Temple (A-402)



Mapa 1. Situación



Mapa 2. Contextualización paisajística

### ASPECTOS TÉCNICOS Y DE DISEÑO

**Matrícula:** A-402.

**Designación:** De Moraleda de Zafayona a Viñuela.

**Longitud:** 3178 Kms.

**Punto de origen:** Travesía de Moraleda de Zafayona (Granada).

**Punto final:** Pk. 495 en desvío por camino al Cortijo de Venta Alta (Málaga).

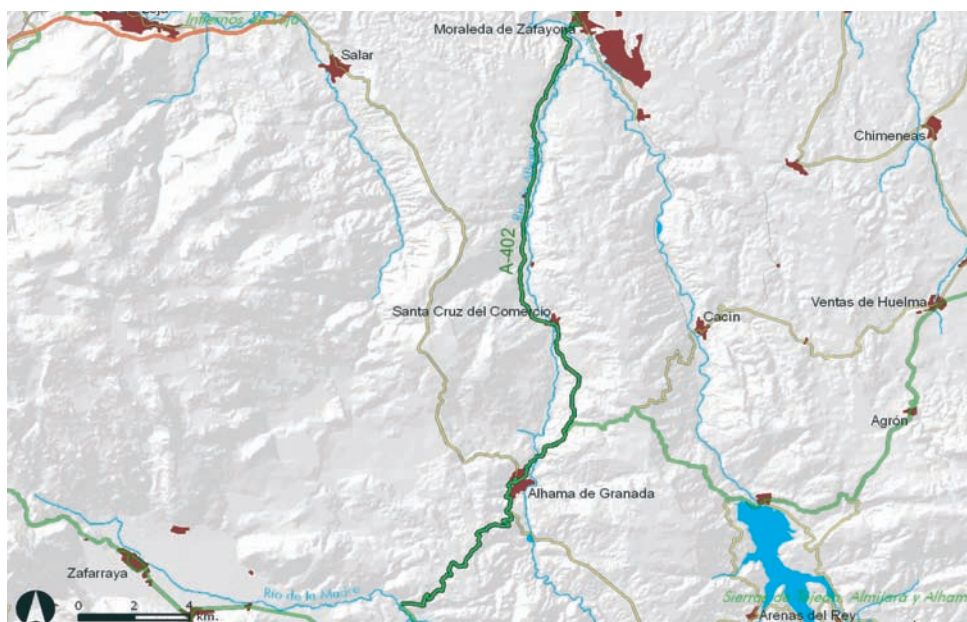
**Jerarquía:** Red Intercomarcal de Carreteras de Andalucía.

**Titularidad:** Junta de Andalucía.

**Conexiones:** Con la autovía A-92, de Sevilla a Almería por Granada. Cerca del Balneario de Alhama, con la A-338, de Granada a Alhama de Granada, que conduce al embalse de Los Bermejales, y en Ventas de Zafarraya conecta con la A-341, de Loja a Ventas de Zafarraya. Ambas vías pertenecen a la Red Intercomarcal de Andalucía. En Alhama de Granada presenta conexiones con dos carreteras de la Red Complementaria: la A-4155, a Salar, y la A-4150, hacia Játar, la cual conecta con la carretera de la Red Provincial GR-4304, hacia El Turro.

**Accesibilidad:** Alta en su punto de origen (Moraleda de Zafayona) desde el centro subregional más próximo (Granada) y media en el punto final (85 Kms. al N de La Viñuela), situado entre 50 y 100 km. tanto desde Granada como desde Málaga.

**Municipios afectados:** La carretera discurre por los términos granadinos de Moraleda de Zafayona, Santa Cruz del Comercio, Salar y, sobre todo (más de la mitad del recorrido), Alhama de Granada; en su tramo final lo hace por el término municipal de Alcaucín (Málaga).



Mapa 3. Trazado

**Aforos:** Según el *Plan General de Aforos* de carreteras de Andalucía (2005), se estima una IMD de 1.000 a 2.000 vehículos desde el inicio hasta el final del tramo seleccionado de la carretera, excepto entre Santa Cruz del Comercio y Alhama de Granada, que registra de 2.000 a 5.000, de los cuales el 6% son pesados.

**Trazado:** Esta carretera, que se construyó hacia mediados del siglo XIX, se apoyó en la vía de comunicación histórica entre el litoral de Málaga (zona de la Axarquía) y la Depresión de Granada, a través de la comarca de El Temple. La carretera discurre en sus primeros tramos de manera bastante rectilínea en paralelo al río Alhama, en una disposición N-S hasta llegar a Alhama de Granada. Entre este núcleo y el Puerto del Navazo, la carretera adquiere un carácter más sinuoso con dirección general NE-SO y, una vez rebasado el collado, realiza un marcado giro hacia el O, abriendo la cuenca visual hacia Sierra Tejeda y Llano de Zafarraya.

**Perfil longitudinal:** La carretera se inicia a unos 600 m. de altitud y, tras un leve ascenso, a los 3 kms. experimenta una breve caída de algo menos de 100 m, correspondiente al paso por el valle del río Cacín (vistas ocluidas). Desde este punto se presentan algunos tramos levemente ascendentes hasta el cruce con la A-338, con vistas abiertas. Antes de alcanzar Alhama se produce un descenso hasta los 800 m. (vaguada, cuenca visual cerrada), para volver a subir de manera casi sostenida hasta los más de 1.100 m. del Puerto del Navazo, con buenas vistas hacia la cuenca del río Cacín.



A partir de aquí, el descenso hasta los Llanos de Zafarraya presenta puntos con efecto balcón hacia Sierra Tejeda y, una vez rebasados aquéllos, la carretera vuelve a declinar hasta el punto final (Pk. 49'5).

**Perfil transversal:** En un primer tramo (hasta el Pk 6'2), la carretera presenta un ancho de 7 m., sin apenas arcenes y con biondas eventuales. Hasta el Pk. 16'4, mejora de modo notable puesto que amplía su anchura y aparecen arcenes, sistema de drenaje y buena señalización (ajuste a los parámetros actuales de las carreteras intercomarcales). En un tercer tramo, hasta Alhama (Pk. 24), las condiciones de la carretera vuelven a empeorar: la calzada se estrecha (unos 6 m. de media), el arcén es escaso y hay pocas señales, si bien cuenta con biondas metálicas en algunas curvas y con explanaciones en puntos concretos, que permiten la eventual parada. A partir de Alhama y hasta el Pk. 35 aproximadamente, los márgenes de la calzada aparecen cubiertos de vegetación (cierre visual). En el siguiente tramo (hasta Pk. 44), los parámetros son similares al anterior, pero al discurrir la carretera por llano, tiene vistas abiertas a ambos márgenes, si bien apenas presenta arcenes ni bermas. En el tramo malagueño, que va a media ladera, se conservan segmentos de restos de muretes de piedra entre Pks. 44'5 y 49.



Mapa 4. Ámbitos paisajísticos y unidades fisionómicas

## CARACTERIZACIÓN PAISAJÍSTICA GENERAL

**Aspectos físico-ambientales.** Entre Moraleda y Alhama de Granada, la carretera discurre próxima al cauce de los ríos Cacín y Alhama, que han excavado en materiales relativamente blandos del Mioceno un valle abierto, donde se alternan laderas suaves con otras de pendientes fuertes (allí donde afloran brechas calcáreas), destacando las vertientes de desprendimiento en el entorno de Santa Cruz del Comercio, las superficies estructurales en conglomerados cementados del entorno de Moraleda y la fuerte incisión fluvial en las calcarenitas de los Tajos de Alhama. La vegetación corresponde a la serie de ribera mesomediterránea, con tramos de bosque galería, sobre calizas, adhesadas en algunos puntos; además de plantas halófilas sobre margas yesíferas. Tras el umbral del Puerto del Navazo (encinar y pinar sobre asperezas calizo-dolomíticas), la carretera alcanza el *polje* de Zafarraya, una depresión kárstica muy llana y de grandes dimensiones, que separa las sierras Gorda, del Cabrero (subbéticas) y Tejeda (bética alpujárride), y que se abre hacia el río Alcaucín a través del Boquete de Zafarraya.

**Aspectos histórico-patrimoniales.** El itinerario de esta carretera ha sido vía de comunicación histórica entre el litoral malagueño y la Vega de Granada. Su importancia estratégica se verifica con la abundancia de vestigios prehistóricos y romanos a lo largo de la misma, así como por la construcción de torreones de vigilancia en la etapa andalusí (torre del Almendral, del Moro, etc.). En el siglo XIV fue una concurrida vía comercial entre el Reino de Granada y el ya cristianizado litoral malagueño. En los últimos siglos, el recorri-



Alhama de Granada entre las alamedas y los tajos del río homónimo, las lomas olivareras y el telón de Sierra de Tejeda.

do de la carretera coincidió con la denominada “Ruta de los Pescaderos” que, desde Málaga, ascendía al Poniente granadino. Elementos histórico-culturales más recientes son los poblados de colonización agraria (Bellavista, Valenzuela, Pilas de Algaida...) y numerosas edificaciones agrarias que jalonan el recorrido, entre molinos, cortijos y cortijadas, por la favorable productividad del terreno y la abundancia histórica de grandes explotaciones. No obstante, Alhama de Granada (Conjunto Histórico) acoge la mayor parte de los elementos patrimoniales del recorrido, en tanto que el Balneario (aguas termales, edificio de 1800, amplios jardines) constituye una de las singularidades del mismo.

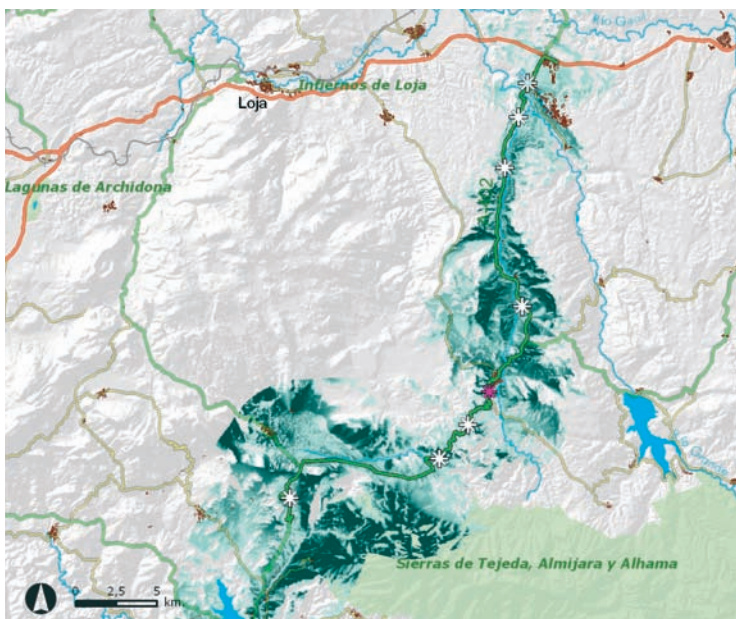
**Configuración escénica.** Desde Moraleda y hasta Alhama, entorno fluvial y de suave topografía, con tierras calmas y olivares en las laderas, y regadíos herbáceos y alamedas en las terrazas aluviales, donde destacan las variaciones en colores y texturas de los suelos y de las fenofases de los cultivos. En el entorno de Alhama, la fuerza visual del asentamiento junto a los tajos excavados por el río homónimo. En el entorno del Puerto del Navazo, paraje agreste de montaña con alternancia de encinar, pinar y roquedales. En los Llanos de Zafarraya, extenso *polje* ocupado por abigarrados cultivos hortofrutícolas y rodeado por asperezas calcáreas.



Sotos del encajamiento del río Cacín. Al fondo, los enrasamientos sobre conglomerados cementados pliocenos.



Olivares y tierras calmas sobre laderas margosas y de lutitas enmarcan al decimonónico Cortijo de Córdoba.



Mapa 5. Intervisibilidad de la carretera

## CONDICIONES DE VISIBILIDAD

**Caracterización visual de los tramos viarios.** Al transcurrir los primeros tramos del recorrido en el entorno de los valles de los ríos Cacán y Alhama, la vista queda limitada a la observación de planos cercanos y medios de considerable interés paisajístico. Se observan roquedales y lomas ocupados, respectivamente, por vegetación rala y campos de labor y olivares, entre los que destacan árboles agrupados o edificios encalados. En un tramo intermedio (entre Santa Cruz y Alhama de Granada), donde la cuenca visual se extiende hacia las cumbres de Sierra Gorda y el telón conformado por Sierra de Tejada, se alternan cintas verdequeantes de fondo de valle con cultivos de secano en las vertientes, en un paisaje presidido por las formas suaves, alomadas y de coloración variada por la diversidad de litologías y suelos, que se incrementa con las fenofases vegetales. A partir de Alhama, el trazado sinuoso de la carretera, a través de las lomas situadas al SO de la población, provoca diversos cambios de orientación, pero con predominio de las perspectivas hacia la cuenca media y alta del río Alhama, hasta alcanzar el Puerto del Navazo. Éste marca un cambio drástico de cuenca visual, en este caso hacia las vertientes septentrionales de Sierra de Tejada, parcial-



Plegamiento de los casi desnudos mármoles triásicos de Sierra de Tejada, observables desde el Puerto del Navazo, a través de uno de los escasos huecos abiertos en el denso encinar que tapiza el umbral montañoso que separa las lomas terciarias de Alhama y el *poljé* de Zafarraya.

mente forestadas y cuyos acusados plegamientos se evidencian en las desnudas zonas culminantes. Un nuevo escenario se ofrece en la extensa llanura del Campo de Zafarraya, en un intenso contraste cromático y textural entre los cultivos hortofrutícolas que la tapizan y las blanquecinas o pardas asperezas calcáreas que la rodean. El angosto paso del Boquete de Zafarraya constituye, finalmente, un drástico y llamativo umbral entre el anterior escenario y las acusadas vertientes de derrubios del alto río Cárdenas.

**Vistas significativas.** Desde el Pk. 3'1 y hacia el S, vista parcial de Moraleda de Zafayona y del pronunciado encajamiento del río Cacín; en el Pk. 5'7 y hacia el NNE, glaciis tapizados de olivar y frente rocoso de conglomerados muy cementados; desde el Pk. 9'0 y hacia el N, panorámica del valle bajo del río Alhama, con Moraleda en el plano intermedio y alineaciones subbéticas en el fondo escénico; desde los Pks. 17'7 y 18'5 y hacia el SSO, valle medio del río Alhama, con

la población homónima resaltando en el plano medio y Sierra de Tejada como telón de fondo; desde los Pks. 27'7 y 29'7 y hacia el E, vistas de la cuenca alta del río Alhama y la sucesión de lomas y vaguadas de fuertes contrastes cromáticos por la alternancia litológica y de usos del suelo; desde el Pk. 33'3 y hacia el S, panorámica de Sierra de Tejada; desde el Pk. 42'8 en panorámica circular (entorno del *poljé* de Zafarraya); desde el Pk. 44'8 y hacia el S, vistas hacia La Axarquía; y en Pks. 49'4, 48'8 y 46'5 hacia N y E (Boquete de Zafarraya y laderas occidentales de Sierra de Tejada).

**Equipamientos paisajísticos.** Sólo existe un mirador en todo el recorrido, localizado en el Pk. 26'4, con vistas inmediatas de Alhama de Granada, pero que requiere mejoras (de información, de tratamiento estético, de zona de aparcamiento, de acceso en sentido sur, etc.).



Vallonada de la cuenca del río Alhama vista desde el Pk. 29'7 hacia el este, que está excavada en la serie estratigráfica neógena.

## DIAGNÓSTICO

### Valores y potencialidades.

■ El entorno de esta carretera contiene importantes valores ambientales, en parte reconocidos en el PEPMF provincial (AG-II, Zafarraya, y en los LICs Sierra de Tejeda y Sierra de Loja). Además, está flanqueado por los Parques Naturales de Sierra de Tejeda, Alhama y Almijara, por un lado, y del Poniente Granadino, por otro. Destacan asimismo los contrastes geomorfológicos, edáficos y biogeográficos a lo largo del recorrido, localizándose en el entorno del Puerto del Navazo uno de los encinares mejor conservados de la alta Andalucía.

■ En el itinerario pueden observarse, a su vez, numerosos elementos de interés histórico y/o cultural y gran notoriedad paisajística, especialmente el Conjunto Histórico de Alhama, pero también el edificio y jardines del Balneario y numerosas edificaciones del medio rural. Además, tres rutas del Legado Andaluz (las de Washington Irving, Ibn-Al Batuta y Almohades y Almorávides) coinciden total o parcialmente con el recorrido.

■ La carretera permite, en diversos tramos, amplias panorámicas hacia el valle del río Alhama, Sierra de Tejeda, Campo de Zafarraya y parte de La Axarquía.

■ Diverso viario que se deriva de la A-402 permite acceder a otros lugares de gran interés lúdico, cultural y/o paisajístico (Tajos y Balneario de Alhama, embalses de Bermejales y Viñuela, área forestal de La Resinera, Sierra de Loja, etc.). Además, puede complementarse satisfactoriamente el itinerario paisajístico con las carreteras A-338 y A-341.

■ La carretera cuenta con numerosas bermas y explanadas en casi todo el recorrido y diversos tramos abandonados, que permiten la parada y, en su caso, establecer miradores y áreas de estancia.

Además, hay equipamientos hosteleros en Alhama, Ventas de Zafarraya, La Alquería (Pk. 36), etc.

### Conflictos y amenazas.

■ Escasa integración paisajística de construcciones diversas (granjas, naves, viviendas...), especialmente las ubicadas en las periferias de Moraleda de Zafarraya y Alhama de Granada, así como entre los Pks. 40 y 44. Además, la dinámica económica del Campo de Zafarraya conlleva crecientes tensiones urbanísticas (residenciales e industriales) y un importante tránsito de vehículos pesados.

■ Impactos por vertidos incontrolados.

### Propuestas a estudiar.

1. Mejora de cunetas y ampliación de explanadas.
2. Integración de biondas.
3. Mantenimiento y limpieza de mirador del Pk. 26'4. Instalación de paneles informativos.
4. Revegetación de taludes.
5. Establecimiento de bandas de servidumbre escénica.
6. Recuperación/mantenimiento de elementos patrimoniales en el entorno.
7. Ordenación y recualificación paisajística de travesías urbanas de Alhama de Granada y Pilas de Algaida.
8. Apantallamiento vegetal de nave en Pk. 42'9 (lado oriental).
9. Homogeneización de carteles informativos.
10. Integración de tendidos eléctricos.
11. Mejora de la conexión con la carretera del Balneario en Alhama de Granada.
12. Instalación de nuevos miradores.

### Fuentes bibliográficas:

- BOSQUE MAUREL, J., FERRER, A. (1999): *Granada, la tierra y sus hombres*. Universidad de Granada, 669 pp.
- MORENO MORENO, J.A. (1987): *Zafarraya: el poljé y su cultura*. Ayuntamiento de Zafarraya. Granada.
- PULIDO PASTOR, A. (2002): *Parque Natural de las Sierras de Tejeda, Almijara y Alhama*. CEDER-Axarquía. Málaga.
- CUEVAS NAVAS, A. (1993): *Alhama-Temple. Nuevos paseos por Granada y sus contornos*. Tomo 2 (pp. 437-455).



Naves industriales y agrarias, junto a viviendas de diversas tipologías, se aglomeran junto a la carretera entre los Pks. 42'5 y 44'5.



La voluminosa iglesia renacentista de Alhama constituye un verdadero hito visual emergente sobre el apretado caserío.



El Boquete de Zafarraya visto desde el Pk. 48'8 y hacia el N.



Elementos perturbadores de las vistas obtenidas desde el Pk. 27'7.