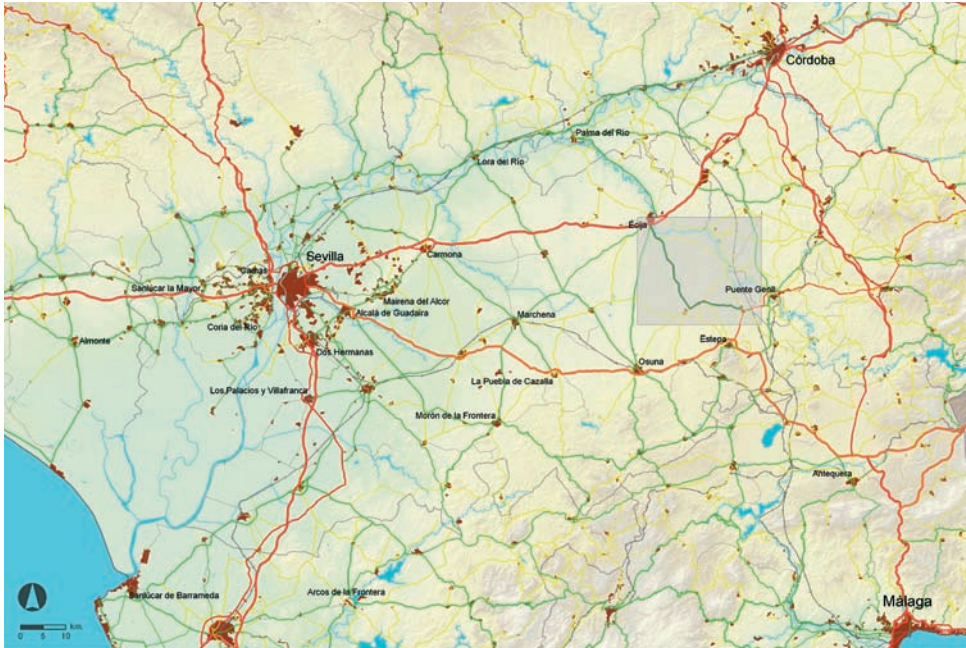
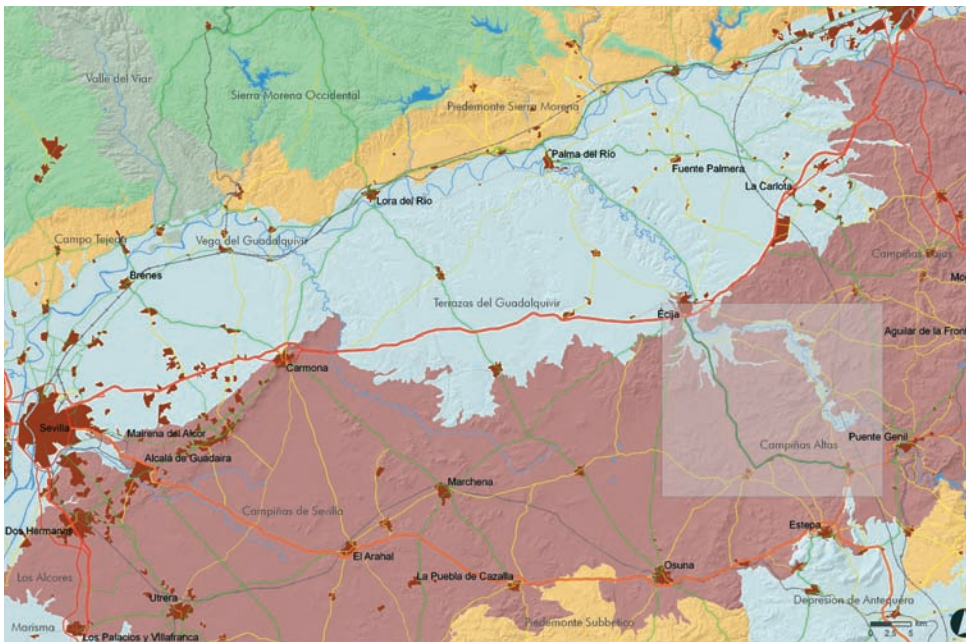


40. Carretera paisajística de Écija a Herrera (A-388)



Mapa 1. Situación



Mapa 2. Contextualización paisajística

ASPECTOS TÉCNICOS Y DE DISEÑO

Matrícula: A-388.

Designación: De Écija a Herrera.

Longitud: 34'06 kilómetros.

Punto de origen: Pk. 454'5 de la N-IV.

Punto final: A-318.

Jerarquía: Red Intercomarcal.

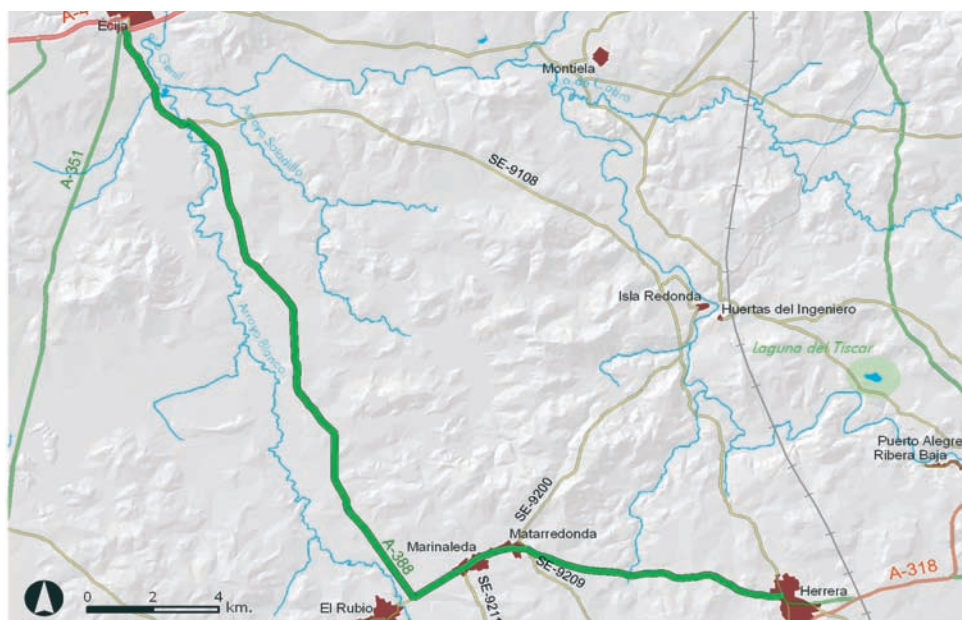
Titularidad: Junta de Andalucía.

Conexiones: El inicio del itinerario conecta con la N-IV, perteneciente a la Red de Interés General del Estado. En el punto final aparece la A-318, de Estepa a la carretera Granada-Córdoba por Lucena, de la Red Básica Estructurante. Por último, de la Red Provincial son cinco las vías existentes: SE-9108, ramal de la A-388 a Herrera; SE-9204, de A-388 a El Rubio; SE-9211, de Estepa a Marinaleda; SE-9200, ramal de Matarredonda a la SE-9108; y SE-9209, de Estepa a Matarredonda.

Accesibilidad: La accesibilidad de la A-388 es media desde Córdoba, siendo necesario 45 minutos para recorrer los 58km. entre esta ciudad y Écija. Desde Sevilla son más de 97km., a más de 1 hora de distancia.

Municipios afectados: Todos los municipios afectados se localizan en el límite este de la provincia de Sevilla, siendo estos: Écija, Marinaleda, Estepa y Herrera.

Aforos: Existen dos tramos diferenciados en la A-388 según los índices de IMD. Hasta el cruce con la SE-9204, acceso a El Rubio, la media diaria es de 1.600 vehículos, de los cuales el 4% son de transporte pesado. En el resto del itinerario descienden los valores hasta los 1.300, con un 6% de vehículos pesados.



Mapa 3. Trazado

Trazado en planta: En el itinerario se pueden distinguir dos direcciones, la primera es hasta el acceso a la localidad de El Rubio, donde la orientación es norte-noroeste a sur-sureste. A partir de este cruce, la carretera gira hacia el este hasta su punto final.

En el primer tramo descrito, la vía no presenta una sinuosidad destacada debido a que la carretera se asienta a lo largo de las terrazas geológicas del Arroyo Blanco. El segundo tramo accede al valle del río Genil, atravesando un área alomada de margas y areniscas que obliga a la carretera a modificar su dirección en varios momentos del trayecto, aunque siempre de forma moderada.

Perfil longitudinal: La carretera comienza a la salida de la localidad de Écija, a una altura de 100m., ascendiendo de forma continuada a lo largo de sus 34km. de recorrido hasta los aproximadamente 250m. El único sector topográficamente destacado corresponde al tramo posterior a Matarredonda, que a su paso por las proximidades del monte del Espartal, realiza un ascenso y posterior

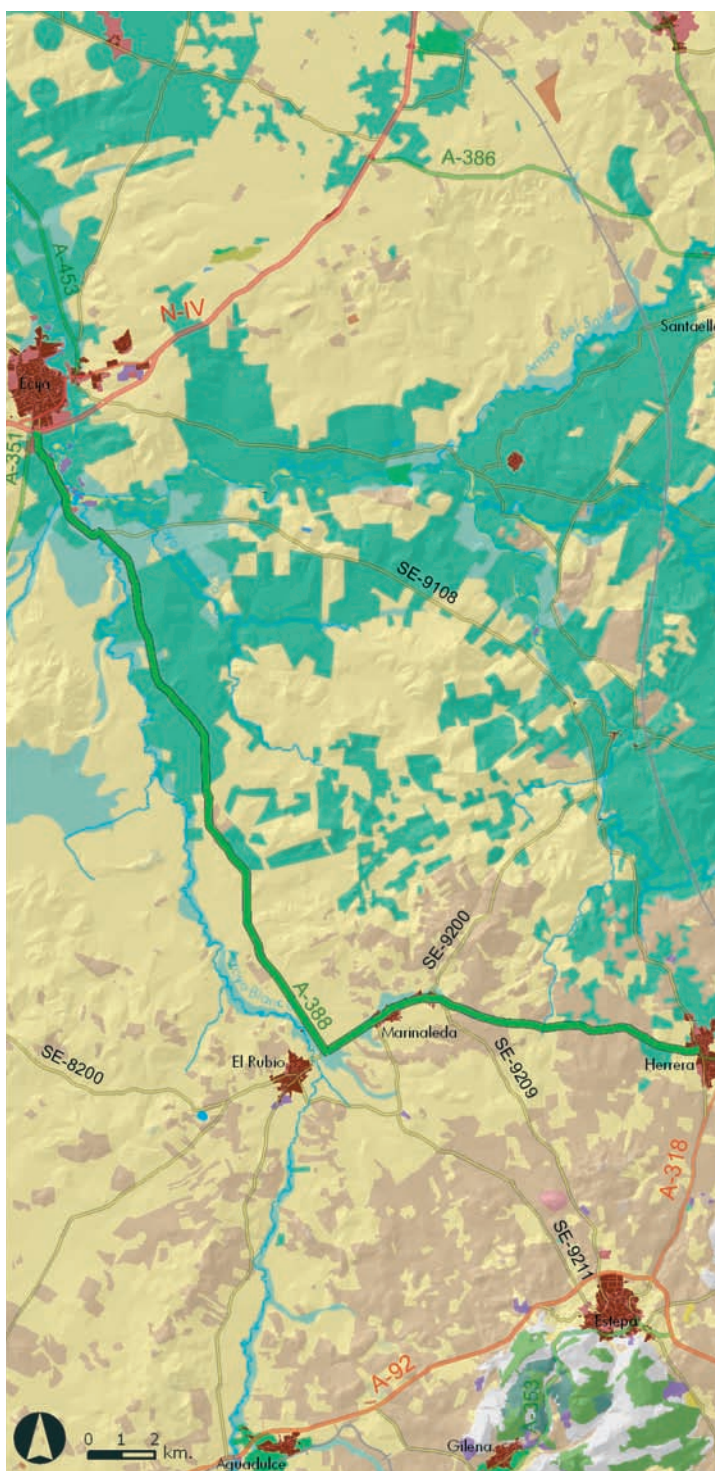
descenso más marcado que en el resto, pasando del valle del Arroyo Blanco al valle del Genil.

Perfil transversal: La plataforma de la carretera tiene una anchura de 6 m. sin arcén. La suavidad de las lomas por donde transcurre el itinerario facilita la adaptación del trazado a la topografía, no apareciendo taludes o terraplenes. Sólo los tramos que se localizan en espacios más deprimidos del valle del Arroyo Blanco presentan una plataforma para favorecer el asentamiento de la carretera sobre las tierras arcillosas. La señalización horizontal consta de dos líneas continuas delimitando la calzada y otra interior dividiendo los carriles.



Estado general de la carretera A-388.





Mapa 4. Ámbitos paisajísticos y unidades fisionómicas

CARACTERIZACIÓN PAISAJÍSTICA GENERAL

Aspectos ecológicos y naturales. Las tierras que componen los ámbitos paisajísticos de la Vega del Guadalquivir y Campiñas de Sevilla presentan una elevada calidad para los usos agrícolas, estando compuestas fundamentalmente por arcillas, arenas, margas y calcarenitas. En las cercanías de Écija, en la confluencia del río Genil y el Arroyo Blanco, la mayor horizontalidad de los terrenos y la facilidad para disponer de agua han permitido tradicionalmente el cultivo de regadío. Según se avanza en el itinerario, se asciende hacia zonas con menores recursos hídricos y con mayor presencia de margas, llevándose a cabo en estas tierras cultivos herbáceos de secano. Por último, en el tramo posterior a la localidad de Marinaleda, la litología está compuesta fundamentalmente por margas yesíferas y calcarenitas, ofreciendo un dominio de cultivos arbóreos de secano como el olivar.

En el paisaje de la A-388 aparecen como principales formaciones naturales la vegetación de ribera del río Genil, Arroyo Blanco y Saladillo, destacando del contexto paisajístico en el que se inserta gracias a su porte y al contraste cromático que presenta con respecto a la vegetación herbácea de los cultivos colindantes.

Características histórico-patrimoniales. Écija constituye el principal punto de referencia en cuanto a patrimonio histórico se refiere. Su centro urbano está declarado Bien de Interés Cultural con la figura de Conjunto Histórico, encontrándose en él numerosas iglesias, conventos, palacios de estilos que van desde el mudéjar hasta el barroco.

En el entorno más próximo a la vía aparecen una serie de haciendas, cortijos y otras construcciones rurales con alto valor etnológico, que actúan como registro del histórico aprovechamiento agrario de estas tierras. Entre ellos cabe destacar los cortijos de Casalbilla y de Fuentidueñas, los restos del puente de la Via Ibérica y del aljibe romano del cortijo de Los Cosmes, que constituyen referentes patrimoniales de interés presentes en el entorno viario.

Configuración escénica. A excepción de los tramos más cercanos a Écija, Marinaleda y Matarredonda, donde existe una mayor concentración de industrias agroalimentarias, el resto del itinerario ofrece un paisaje continuo de campiña alomada con aprovechamientos agrícolas en toda su extensión. Su configuración escénica se sustenta en la alternancia de los cultivos herbáceos de regadío, las tierras de labor y el olivar. Las dos primeras unidades se muestran como mantos monocromáticos con tonalidades verdes y marrones según el momento de siembra. Por su parte, el olivar se caracteriza por la linealidad de sus plantaciones y por el contraste cromático que se produce entre las copas y el terreno.

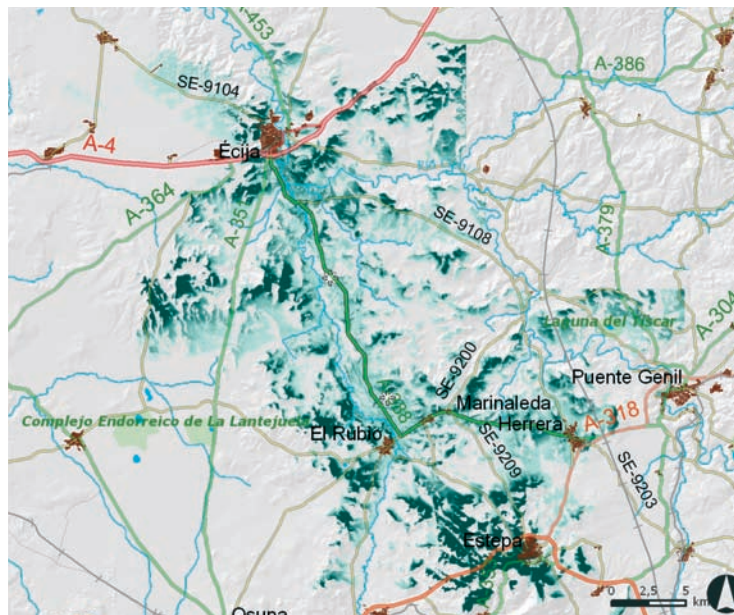


Algunos de los caminos rurales están acompañados de alineaciones de árboles.



Los cultivos herbáceos se sitúan en las tierras margosas con menores pendientes, dejando los suelos más yesíferos para los cultivos de olivar.

A-388



Mapa 5. Intervisibilidad de la carretera

CONDICIONES DE VISIBILIDAD

Caracterización visual. El itinerario de la A-388 ofrece unas panorámicas amplias y profundas en la mayor parte de su recorrido, cualidades que se interrumpen en aquellos tramos que atraviesan o se sitúan próximos a los cultivos de olivar, donde las vistas se limitan al mismo trazado de la carretera.

El tramo situado entre las localidades de Marinaleda y Herrera presenta las mayores concentraciones de olivar, limitando las vistas a pesar de ser el sector de mayor altitud del recorrido. En la actualidad, la visibilidad sigue disminuyendo debido a la creación de nuevas plantaciones de olivar, que en principio permiten panorámicas amplias y profundas por el bajo porte de los plantones, pero que irán reduciendo la intervisibilidad en relación al crecimiento de los árboles.



Panorámica obtenida desde lo alto de una de las lomas por las que transcurre el itinerario de la A-388. Al fondo el Cerro de las Balas, al suroeste de Écija.

Vistas significativas. Las vistas más destacadas en el ámbito de campiña se obtienen desde las pequeñas lomas o cerros por los que asciende la carretera. Si bien no se trata de puntos muy elevados sobre los terrenos colindantes, la falta de obstáculos visuales, especialmente en la primera mitad del recorrido, permite la contemplación de panorámicas de 360°, cuyos fondos escénicos lo componen las laderas que delimitan la cuenca del arroyo Blanco.

Así pues, los principales escenarios que se observan desde la A-388 se sitúan dentro del valle del Arroyo Blanco, un entorno eminentemente agrícola constituido por haciendas, cortijos, caminos de tierra, árboles singulares, vegetación de ribera,

parcelas en distintos momentos de cultivo, etc., que caracterizan el paisaje rural de las Campiñas de Sevilla.

Equipamientos paisajísticos. En la A-388 no existe ningún equipamiento de importancia. Sin embargo, la disposición que presenta la carretera sobre las terrazas geológicas del arroyo Blanco, ofrece una gran potencialidad para la localización de miradores, áreas de descanso y recreo, paseos laterales de la carretera y otros elementos paisajísticos que faciliten la contemplación y lectura del paisaje en torno a la vía.

DIAGNÓSTICO

Valores y potencialidades.

■ Las suaves lomas y cerros de la campiña favorece los continuos ascensos y descensos de la carretera, ofreciendo en los puntos más elevados panorámicas de gran interés. Esa misma topografía que minimiza la presencia de taludes, terraplenes a lo largo del itinerario, hace que el conductor pueda anticipar el trazado de la vía, aumentando la seguridad de la circulación.

■ Las ricas tierras de cultivos por donde transcurre el itinerario paisajístico han sido explotadas históricamente, por lo que en sus inmediaciones se localizan numerosos elementos patrimoniales como yacimientos arqueológicos o edificaciones rurales que ofrecen un gran potencial para la comprensión del paisaje actual.

■ La travesía del viario por los pueblos que jalonan el itinerario.

Conflictos y amenazas.

■ El cruce con la SE-9206, que conecta con El Rubio, rompe, en cierta medida, la percepción de continuidad del itinerario puesto que el con-

ductor ha de incorporarse a lo que parece ser otra vía, tratándose en realidad de la misma.

■ Las superficies dedicadas a cultivos de olivar están aumentando en este ámbito, dando como resultado una disminución de la profundidad de las vistas desde la carretera.

■ A la llegada a Écija, el destacado perfil de campanarios y torres de la ciudad se ve ocultado por las nuevas construcciones residenciales llevadas a cabo en esta parte del núcleo, eliminando o banalizando alguna de las vistas más significativas de la carretera.

■ En los primeros kilómetros de la carretera aparecen áreas industriales en las que no se han integrado bien las márgenes de la vía y los accesos a ella.

■ El entorno de algunas naves agropecuarias crean impactos negativos por la acumulación de maquinaria a su alrededor.

Propuestas a estudiar.

1. Ordenación del cruce con la SE-9206, de forma que no parta la continuidad de la vía.

El conductor debe percibir el itinerario paisajístico como una sola carretera.

2. Creación de una red de miradores aprovechando los puntos más elevados de la carretera. Realización así mismo de carteles informativos sobre los principales elementos del territorio visibles desde cada uno de estos puntos.

3. Tratamiento de los tramos que atraviesan espacios industriales, mejorando los accesos, áreas comunes y favoreciendo su integración paisajística.

4. Establecimiento de pantallas vegetales en las proximidades de las instalaciones agropecuarias con problemas de integración en el paisaje.

Fuentes bibliográficas:

ESPAÑOL ECHÁNIZ, I. (2008): *La carretera en el paisaje. Criterios para su planificación, trazado y proyecto*. Centro de Estudios Paisaje y Territorio. Consejería de Obras Públicas y Transportes. Junta de Andalucía. Sevilla.



Ejemplo de panorámica profunda obtenida desde uno de los cerros en torno a la A-388.



Antiguo cortijo de Fuentidueñas, en las cercanías de la A-388.



Los cultivos de olivar se localizan principalmente en las tierras con mayores concentraciones de yesos.



Las nuevas plantaciones de olivar contrastan visualmente con los cultivos herbáceos colindantes.