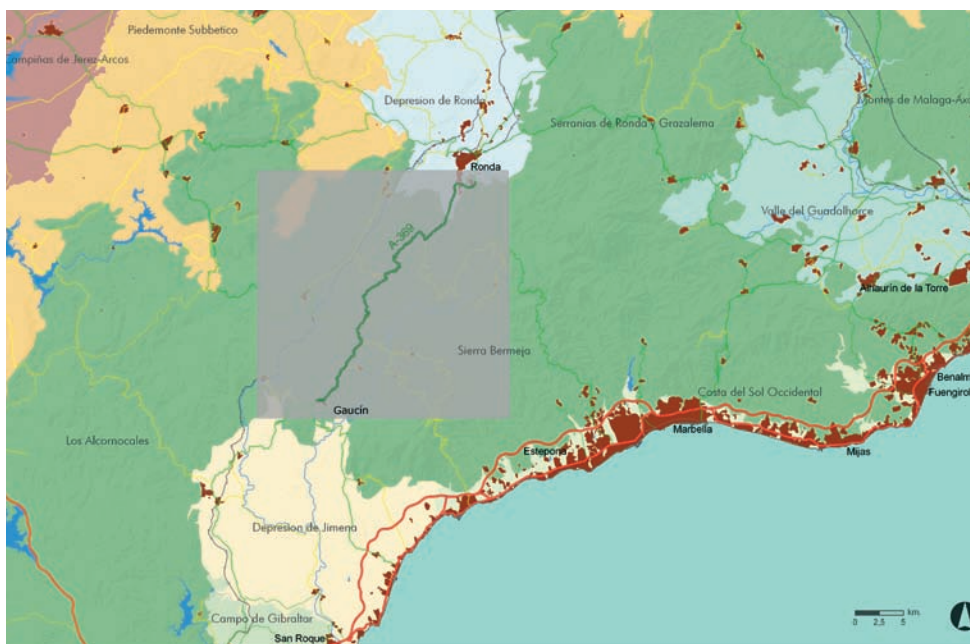


## 35. Carretera paisajística de Ronda a Gaucín (A-369)



Mapa 1. Situación



Mapa 2. Contextualización paisajística

### ASPECTOS TÉCNICOS Y DE DISEÑO

**Matrícula:** A-369.

**Designación:** De Ronda a Gaucín.

**Longitud:** 374 km.

**Punto de origen:** A-397, perteneciente a la Red Básica de Articulación, y que conecta las localidades de San Pedro de Alcántara y Ronda.

**Punto final:** A-377, perteneciente a la Red Intercomarcal, cuya conexión se encuentra en el núcleo de Gaucín.

**Jerarquía:** Red Intercomarcal.

**Titularidad:** Junta de Andalucía.

**Conexiones:** De la red básica de articulación aparecen A-405, A-377 y A-373 (esta última conecta con Villamartín, pasando por Ubrique). De la red complementaria existe un mayor número, siendo éstas la MA-7307, MA-8307, MA-8306, MA-8305 y MA-8303, conectando con las localidades más próximas a la vía que se analiza.

**Accesibilidad:** El acceso desde la aglomeración urbana de Sevilla y desde la capital provincial es bajo, superándose los 100 km. de distancia en ambos casos. Así mismo, son también bajos los niveles de accesibilidad desde la provincia de Cádiz, superándose los 100 km. Sólo Algeciras y otras localidades de la costa occidental de Málaga se encuentran a distancias inferiores a los 70 km.

**Municipios afectados:** El recorrido de la vía por el valle del Genal hace que todas las localidades pertenezcan a dicha zona, siendo éstas: Ronda, Alpandeire, Atajate, Benadalid, Benalauría, Algatocín, Benarrabá y Gaucín.



Mapa 3. Trazado

**Aforos:** Según los datos del *Plan General de Aforos* de carreteras de Andalucía (2005), la A-369 presenta un IMD de 1.458 vehículos/día, de los cuales tan sólo el 2% pertenece a vehículos pesados. Por su parte, la velocidad media de circulación es inferior a los 60 km/h.

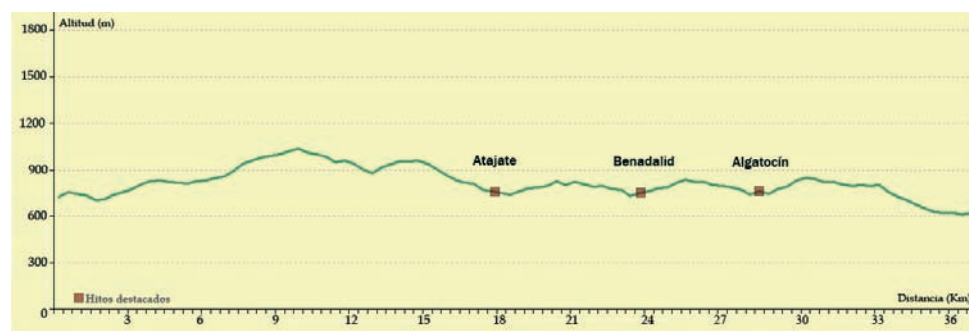
**Trazado:** La marcada orografía existente en el valle del río Genal ha provocado que la carretera se adapte a la dirección mostrada por las principales laderas de la cuenca, o incluso a la misma divisoria de aguas entre dicha cuenca y la del río Guadiaro. A grandes rasgos, la dirección es NE-SO, situándose la carretera en su mayor parte a media ladera.

**Perfil longitudinal:** Los primeros 10 km. de recorrido presentan ascensión, hasta pasar al valle del Genal, donde la carretera comienza a descender de forma intermitente –pues aparecen pequeñas ascensiones– hasta llegar a su final en la localidad de Gaucín.

**Perfil transversal:** La anchura de la calzada se encuentra entre los 6 y los 7 metros en más de 30 km. de los 374 totales. En las proximidades de la localidad de Ronda, la calzada alcanza dimensiones superiores, entre 8 y 9 metros, tanto en los carriles como en el arcén (que presenta una anchura de 15 m.).

Los numerosos muros de contención que aparecen a lo largo de la vía están bien tratados, habiéndose construido con piedras de la misma zona

que se mimetizan de forma adecuada en el paisaje. En la mayor parte de los casos, tales muros se encuentran situados en un lado de la calzada, mientras que en el lado opuesto aparecen taludes fabricados con muros de mampostería que, al igual que los muros de contención, están fabricados con rocas extraídas del entorno. Los arcenes laterales están presentes en todo el recorrido, dando mayor seguridad a la conducción por la carretera. Señalar, además, la existencia de cunetas y canales de desagüe construidos con el mismo material que las rocas de los muros de contención y los taludes.







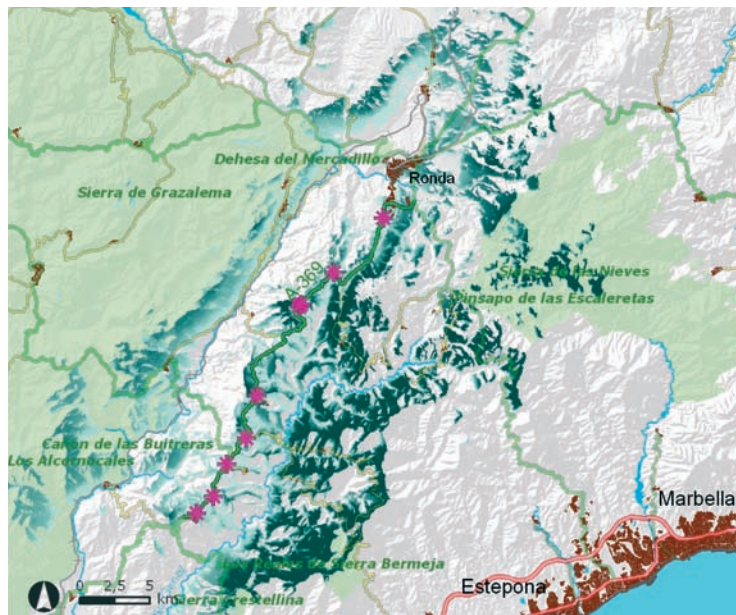
Vista de las distintas coberturas vegetales del valle del Genal. Al fondo, la localidad de Alpendeire.



Pueblo de Atajate visto desde el mirador de Cañada Onda.



Tramo encajado antes de adentrarse en el valle del Genal.



Mapa 5. Intervisibilidad de la carretera

## CONDICIONES DE VISIBILIDAD

### Caracterización visual de los tramos viarios.

Desde el comienzo de la carretera en la A-397, el itinerario asciende en los primeros 5 km. En todo este tramo, la pequeña depresión de Ronda hace que sean las sierras colindantes las que cobren mayor protagonismo, siendo la Sierra de las Salinas, Sierra de Hidalgo, y fundamentalmente, la Sierra de las Nieves las más destacadas. Se trata de vistas que pueden ser contempladas principalmente a la llegada a Ronda, ya que a la salida por la A-369 tales vistas quedan a la espalda del conductor.

Un tramo intermedio, entre los kilómetros 5 y 9, transcurre por una zona donde las vistas se ven ocluidas, ya que la vía discurre encajada entre



Vista desde el mirador de Gaucín al castillo del mismo nombre y el valle del Genal al fondo.

montes. Aquí aparecen unas pequeñas praderas con tierras de labor, siendo en este tramo de escasos 4 km. de longitud donde se obtienen las vistas con mayor profundidad.

Es a partir del kilómetro 10 donde la carretera se adentra en el valle del Genal, presentando vistas muy amplias y profundas, orientadas siempre hacia el sur, siguiendo la misma dirección del valle. Tan sólo en dos pequeños tramos la vía atraviesa la divisoria de aguas para pasar al valle del río Guadiaro. En los últimos 5 km. la carretera comienza a transcurrir de nuevo por una zona donde las vistas se ocuyen de forma destacada, debido en este caso a la vegetación arbórea próxima. En todo

este tramo, sólo puede alcanzarse panorámicas profundas en las ventanas naturales abiertas en la vegetación.

**Vistas significativas.** Las vistas más significativas dentro del recorrido de la A-369 se dan en el valle del Genal, donde la combinación de la topografía y la situación de la carretera a media ladera permiten la contemplación de los numerosos núcleos de población, tanto los próximos a la vía como los ubicados en la ladera contraria del valle.

Todas las vistas principales coinciden perfectamente con la localización de los miradores existentes a lo largo del recorrido.

**Equipamientos paisajísticos.** Los principales equipamientos paisajísticos en la A-369 son los nueve miradores existentes, en donde también aparecen elementos destacados para la interpretación del paisaje. Los nueve miradores son: El Pino, El Fraile, Cañada Onda, Atajate, Castañares, Guadiaro, Asalto del Cura, Genal y Gaucín.

## DIAGNÓSTICO

### Valores y potencialidades.

■ Existencia de numerosas manifestaciones del patrimonio histórico-arquitectónico. Uno de los elementos patrimoniales más antiguos es la necrópolis megalítica de Encinas Borrachas, dentro del término municipal de Alpendeire. Por otro lado, la localización aquí durante parte de la Edad Media de la frontera entre los antiguos reinos cristianos y musulmanes ha hecho que aún se puedan contemplar numerosas torres defensivas. Por último, núcleos de población como Gaucín, Benadalid o Atajate, entre otros, conservan en buen estado muchas de las construcciones tradicionales de los pueblos serranos.

■ La destacada conservación ambiental de la zona, compatibilizada perfectamente con las explotaciones forestales. Las actividades de mantenimiento de los castañares -uno de los principales productos explotados de la zona- se realizan aún de forma artesanal.

■ Actuaciones llevadas a cabo con fines paisajísticos tanto en la misma vía como en el entorno más inmediato.

■ Desde la misma carretera se bifurcan una serie de ramales muy destacados actualmente que atraviesan ámbitos de alto valor paisajístico. Entre estos ramales, destaca la ruta del Genal, que conecta con la A-397, vía principal para acceder desde la costa mediterránea a Ronda. También la MA-8305 y MA-8301, que desde Estepona, pasando por Jubrique, conecta con la A-369 en Algatocín. La A-377, de Gaucín a Manilva, presenta importantes potencialidades paisajísticas que permitirían conectar la carretera que se analiza con la costa.

### Conflictos y amenazas.

■ Presencia de contenedores de basuras a lo largo de las travesías de los pueblos de Algatocín y Atajate. Las estrechas e intrincadas calles que presentan la mayor parte de los cascos urbanos de los núcleos que atraviesa la A-369, hace que se concentren junto a la vía los servicios generales que necesitan de transporte pesado.

■ Dificil mantenimiento de los numerosos miradores, observándose una importante acumulación de basura y vandalismo.

■ La existencia de vallas o de una vegetación tupida y alta delante del mirador hace que el observador aparezca aislado del paisaje en estos puntos y que se reduzca el ángulo visual.

### Propuestas a estudiar.

1. Eliminación de los puntos donde se concentran distintos contenedores de basuras. Adecuar zonas habilitadas especialmente para ellos e implantar un sistema diferente para la recogida de basura que elimine la presencia de dichos contenedores.

2. Mejorar algunos aspectos de los miradores, tanto del mobiliario, de la vegetación y de la recogida de basuras, como de las partes inmuebles y adyacentes al mismo.

### Fuentes bibliográficas:

AGUADO, T. Y MARQUÉS, I. (1996): "La necrópolis megalítica de Encinas Borrachas (Alpendeire - Málaga)", en *Baetica* nº 18, Málaga, pp. 287-304.

GARRIDO, A.; MARQUÉS, I. Y VILLASECA, F. (1984): "El sepulcro megalítico del Cortijo de la Mimbre (Alpendeire, Málaga)", en *Baetica* nº 7, Málaga, pp. 135-145.

FORD, R. (1988): *Manual para viajeros por Andalucía y lectores en casa. Granada, Ronda, Gibraltar, Málaga, Jaén, Almería*. Turner, Madrid, 1988. 181 p.

MUÑOZ MORALES, C. (1999): *Benadalid en tiempo de Felipe II*. Universidad de Málaga. Málaga, 162 p.

MUÑOZ MORALES, C. (1997): *Benadalid: aproximación a la historia y al patrimonio etnográfico del valle del Genal*. Centro de Ediciones de la Diputación de Málaga. Málaga, 151 p.



Problemas de integración del vallado en el mirador del Fraile.



Vista desde el mirador de Atajate al valle del Genal.



Punto limpio a pie de carretera en la localidad de Atajate.



Ejemplo de falta de mantenimiento. Mirador de El Pino.